



รายงานประมาณการเศรษฐกิจจังหวัดอ่างทอง

สำนักงานคลังจังหวัดอ่างทอง

โทรศัพท์ 0 3561 1213 โทรสาร.0 3561 2440 <http://www.klangangthong.com>

ฉบับที่ 1/2563

วันที่ 31 มีนาคม 2563

รายงานประมาณการเศรษฐกิจจังหวัดอ่างทองปี 2563

เศรษฐกิจจังหวัดอ่างทอง

แนวโน้มขยายตัวในอัตราชะลอตัวจากปีที่ผ่านมา โดยมีช่วงคาดการณ์อยู่ที่ร้อยละ (-1.8) - (4.3)

1. เศรษฐกิจจังหวัดอ่างทองในปี 2562

1.1 ด้านการขยายตัวทางเศรษฐกิจ

ภาวะเศรษฐกิจจังหวัดอ่างทอง ในปี 2562 ประเมินว่า เศรษฐกิจจังหวัดอ่างทองขยายตัวร้อยละ 0.4

ด้านอุปทาน ภายในจังหวัดขยายตัวร้อยละ 2.4 จากการขยายตัวของภาคอุตสาหกรรมและภาคบริการส่วนด้านการเกษตรหดตัวเมื่อเทียบกับการขยายตัวในปีที่ผ่านมาจากการลดลงของผลผลิตพืชเกษตร ส่วนด้านราคามีแนวโน้มเพิ่มขึ้นตามกลไกทางการตลาดและคุณภาพของผลผลิต

ด้านอุปสงค์ ภายในจังหวัด หดตัวร้อยละ 24.0 จากการหดตัวด้านการบริโภคภาคเอกชน การใช้จ่ายภาครัฐ และการลงทุนภาคเอกชนจากความล่าช้าของกระบวนการงบประมาณ

1.2 ด้านเสถียรภาพเศรษฐกิจภายในจังหวัด อัตราเงินเฟ้อทั่วไปในปี 2562 ลดลงอยู่ที่ร้อยละ 0.1 จากการหดตัวร้อยละ 4.4 ปีที่ผ่านมา แต่ทั้งนี้อาจจะปรับตัวลดลงหรือเพิ่มขึ้นตามราคาสินค้ากลุ่มอาหารและพลังงานที่มีแนวโน้มลดลงตามตลาดกลุ่มผู้ค้าน้ำมันที่ผลักดันให้อัตราเงินเฟ้อปรับตัวสูงขึ้นสำหรับการจ้างงานมีจำนวน 139,074 คน ลดลงจากปีก่อน จำนวน 98 คน

2. เศรษฐกิจจังหวัดอ่างทองในปี 2563

2.1 ด้านการขยายตัวทางเศรษฐกิจ

เศรษฐกิจจังหวัดอ่างทอง ปี 2563 คาดว่าจะขยายตัวในอัตราร้อยละ 0.9 (โดยมีช่วงคาดการณ์ที่ร้อยละ (-1.8) - (4.3)) โดยมีแรงขับเคลื่อนหลักจาก

ด้านอุปทาน คาดว่าจะขยายตัวร้อยละ 1.8 (โดยมีช่วงคาดการณ์ร้อยละ (-0.8) - (5.0)) จากการผลิตภาคเกษตรกรรมที่คาดว่าจะขยายตัวในอัตราร้อยละ 19.0 (โดยมีช่วงคาดการณ์ร้อยละ 17.3 - 20.4) จากผลผลิตที่สำคัญที่เพิ่มขึ้น เช่น กลุ่มผลไม้ และหมวดประมง และมีการบริหารจัดการน้ำที่ดี ส่งผลให้ผลผลิตภาคเกษตรเพิ่มขึ้น ด้านราคาจะผันแปรไปตามคุณภาพและกลไกทางการตลาด ส่วนภาคอุตสาหกรรมมีแนวโน้มหดตัวร้อยละ 1.2 (โดยมีช่วงคาดการณ์ร้อยละ (-2.0) - (0.6)) สำหรับภาคบริการคาดว่าจะมีแนวโน้มหดตัวร้อยละ 4.6 (โดยมีช่วงคาดการณ์ร้อยละ (-8.9) - (0.4))

ด้านอุปสงค์ คาดว่ามีแนวโน้มหดตัวร้อยละ 13.2 (โดยมีช่วงคาดการณ์ร้อยละ (-8.3) - (5.7)) จากการบริโภคภาคเอกชนหดตัวอยู่ที่ร้อยละ 13.9 (โดยมีช่วงคาดการณ์ร้อยละ (-24.5)-0.0)) ตามความล่าช้าในการฟื้นตัวของเศรษฐกิจ ความล่าช้าของกระบวนการงบประมาณ ผลกระทบจากภัยแล้ง การใช้จ่ายภาครัฐหดตัวอยู่ที่ร้อยละ 5.4 (โดยมีช่วงคาดการณ์ที่ร้อยละ (-11.3)-(0.0)) ส่วนการลงทุนภาคเอกชนขยายตัวอยู่ที่ร้อยละ 5.4 (โดยมีช่วงคาดการณ์ร้อยละ (-0.1) - (9.9))

2.2 ด้านเสถียรภาพเศรษฐกิจภายในจังหวัด อัตราเงินเฟ้อทั่วไปในปี 2563 คาดว่าจะขยายตัวอยู่ที่ร้อยละ 0.3 ต่อปี (โดยมีช่วงคาดการณ์ที่ร้อยละ 0.0 -0.9) ปรับตัวเพิ่มขึ้นจากปีก่อนตามแรงผลักดันที่สำคัญคือราคาสินค้าอุปโภคบริโภค และราคาน้ำมันที่คาดว่าจะทยอยปรับตัวลดลงตามตลาดกลุ่มผู้ค้าน้ำมัน

ปัจจัยเสี่ยงเศรษฐกิจในปี 2563 ของจังหวัดอ่างทองที่ต้องติดตามอย่างต่อเนื่อง

1. การระบาดของไวรัสโควิด-19 ซึ่งจะส่งผลกระทบต่อเศรษฐกิจผ่านการลดลงของจำนวนนักท่องเที่ยว และผ่านห่วงโซ่การผลิตและการขนส่งสินค้าระหว่างประเทศที่เกิดจากการปิดทำการของหน่วยงานภาครัฐและภาคธุรกิจของจีน รวมถึงผ่านการชะลอตัวของเศรษฐกิจจีนและเศรษฐกิจในภาพรวม ซึ่งให้การส่งออกสินค้าเริ่มมีข้อจำกัดในการขยายตัวมากขึ้น

2. สถานการณ์ภัยแล้งที่เริ่มมีความชัดเจนและเป็นข้อจำกัดต่อการขยายตัวของการผลิตภาคเกษตรมากขึ้น โดยข้อมูลปริมาณน้ำใช้ได้จริงในเขื่อนและอ่างเก็บน้ำ อยู่ในระดับต่ำกว่าปีที่ผ่านมา ซึ่งการลดลงของปริมาณน้ำ เป็นสาเหตุสำคัญที่ทำให้การผลิตภาคเกษตรลดลง แม้ว่าผลกระทบจากภัยแล้งต่อการผลิตภาคเกษตรและเศรษฐกิจโดยรวมในปี 2563 ยังมีความไม่แน่นอนโดยขึ้นอยู่กับปริมาณน้ำฝนในช่วงที่เหลือของปี แต่จากการคาดการณ์ล่าสุดของกรมอุตุนิยมวิทยาระบุว่าปริมาณน้ำฝนในปี 2563 จะอยู่ในระดับต่ำกว่าค่าเฉลี่ยปกติ ซึ่งส่งผลให้สถานการณ์ภัยแล้งมีความชัดเจนและรุนแรงมากขึ้น

3. ความล่าช้าของกระบวนการงบประมาณ ในกรณีคาดว่างบประมาณรายจ่ายประจำปีงบประมาณ 2563 จะสามารถเริ่มเบิกจ่ายเข้าสู่ระบบเศรษฐกิจได้ในต้นเดือนเมษายน 2563 ล่าช้าจากเดิมซึ่งคาดว่าจะสามารถเริ่มเบิกจ่ายได้ในเดือนกุมภาพันธ์ 2563 เงื่อนไขดังกล่าวมีแนวโน้มที่จะทำให้การเบิกจ่ายเม็ดเงินเข้าสู่ระบบเศรษฐกิจในไตรมาสที่สองและทั้งปีงบประมาณ 2563 อยู่ในระดับต่ำกว่าปีที่ผ่านมา โดยเฉพาะเม็ดเงินจากการเบิกจ่ายงบประมาณรายจ่ายงบลงทุนภาครัฐ โดยผลกระทบดังกล่าวคาดว่าจะทำให้วงเงินการเบิกจ่ายงบลงทุนลดลงจากปีที่ผ่านมา

4. ความเสี่ยงจากอัตราเงินเฟ้อ จากราคาน้ำมันในตลาดโลกที่จะส่งผลกระทบต่ออัตราเงินเฟ้อทั้งในทางตรงผ่านการเพิ่มขึ้นของดัชนีราคาในหมวดน้ำมันเชื้อเพลิง และทางอ้อมผ่านต้นทุนการผลิต และราคาสินค้าเกษตรที่สำคัญมีแนวโน้มปรับตัวสูงขึ้น จากการปรับลดจำนวนรอบการปลูกข้าว ส่งผลให้ผลผลิตมีจำนวนที่ลดลงผลักดันให้ราคาสูงขึ้น รวมถึงค่าจ้างแรงงานที่ปรับตัวสูงขึ้น ตามนโยบายรัฐบาล ซึ่งส่งผลกระทบต่อต้นทุนของผู้ประกอบการต้องปรับราคาสินค้าเพิ่มขึ้น อีกทั้งราคาสินค้าอุปโภคบริโภคและราคาวัสดุก่อสร้าง ที่ปรับตัวเพิ่มสูงขึ้นตามความต้องการของภาครัฐและภาคเอกชนขยายตัวตามภาวะเศรษฐกิจไทย ที่ขยายตัวตามมาตรการกระตุ้นเศรษฐกิจของรัฐบาล

5. ผลกระทบของอัตราแลกเปลี่ยน โดยค่าเฉลี่ยทั้งปี 2563 คาดว่าจะอยู่ในช่วง 30.7- 31.7 อ่อนค่าลงจาก 31.0 บาท ต่อ ดอลลาร์ สอดคล้องกับทิศทางนโยบายการเงินที่มีแนวโน้มที่จะคงการผ่อนคลายนโยบายการเงินไว้ในระดับเดิม ซึ่งเกิดจากการลดลงของรายได้จากการส่งออก การบริการท่องเที่ยวในช่วงการแพร่ระบาดของไวรัสโควิด - 19

6. ความเสี่ยงจากความผันผวนในระบบเศรษฐกิจและการเงินโลก ความเสี่ยงที่สำคัญ ที่อาจทำให้เศรษฐกิจโลกขยายตัวต่ำกว่าการคาดการณ์และระบบการเงินโลกมีความผันผวนมากขึ้น ประกอบด้วย

1. สถานการณ์การระบาดของไวรัสโควิด-19 ที่อาจยืดเยื้อและมีความรุนแรงกว่าการคาดการณ์
2. ความเสี่ยงของการดำเนินมาตรการกีดกันทางการค้าที่อาจทวีความรุนแรงมากขึ้น

ตารางสรุปสมมติฐานและผลการประมาณการเศรษฐกิจจังหวัดอ่างทอง ปี 2562 และ 2563
(ณ เดือนมีนาคม 2563)

	2561	2562	2563 ^F (ณ มีนาคม 2563)	
			เฉลี่ย	ช่วง
สมมติฐานหลัก				
สมมติฐานภายนอก				
1) ปริมาณผลผลิต : ข้าว (ร้อยละต่อปี)	14.4	-7.4	-4.2	(-5.0) - (4.0)
1) ปริมาณผลผลิต : มะม่วง(ร้อยละต่อปี)	-43.4	-34.4	-16.5	(-31.6) - (0.0)
1) ปริมาณผลผลิต : ถั่วเขียว (ร้อยละต่อปี)	-69.9	31.9	3.8	0.0 - 7.5
2) ปริมาณผลผลิต : ปลา (ร้อยละต่อปี)	17.0	-16.7	23.6	22.0 - 25.0
3) ราคาที่เกษตรกรขายได้เฉลี่ย: ข้าว (บาทต่อตัน.)	7,111	7,580	7,646	7,580-7,663
3) ราคาที่เกษตรกรขายได้เฉลี่ย: มะม่วง (บาทต่อตัน.)	17,780	18,031	18,496	18,031-19,473
3) ราคาที่เกษตรกรขายได้เฉลี่ย: ถั่วเขียว (บาทต่อตัน.)	9,812	8,718	8,642	8,509-8,718
4) ราคาที่เกษตรกรขายได้เฉลี่ย: ปลา (บาทต่อก.ก.)	51	55	57	57 -57
5) จำนวนโรงงานอุตสาหกรรม (โรง)	439	480	440	440 - 441
6) ปริมาณการใช้ไฟฟ้าภาคอุตสาหกรรม (ร้อยละต่อปี)	3.8	0.8	0.1	0.0 - 0.5
7) จำนวนนักท่องเที่ยว (คน)	824,613	973,940	947,643	920,373-973,940
8) ภาษีมูลค่าเพิ่มที่จัดเก็บได้ (ร้อยละต่อปี)	27.1	-0.4	0.6	0.0 - 2.0
9) จำนวนรถยนต์นั่งส่วนบุคคลจดทะเบียนใหม่ (คัน)	1,711	1,637	1,493	1,362-1,637
10) จำนวนรถจักรยานยนต์จดทะเบียนใหม่ (คัน)	3,916	3,862	3,267	2,832 - 3,862
11) สินเชื่อเพื่อการลงทุน (ล้านบาท)	4,831	4,865	4,860	4,853 - 4,865
4824 สมมติฐานด้านนโยบาย				
13) รายจ่ายประจำรัฐบาลกลาง (ล้านบาท) (ร้อยละต่อปี)	979 -1.0	963 -1.7	947 -1.7	913 - 963 (-5.2) - (0.0)
14) รายจ่ายลงทุนรัฐบาลกลาง(ล้านบาท) (ร้อยละต่อปี)	1,286 20.6	1,240 -3.6	1,142 -7.9	1,049 - 1,240 (-15.4) - (0.0)
ผลการประมาณการ				
1) อัตราการขยายตัวทางเศรษฐกิจ (ร้อยละต่อปี)	1.6	0.4	0.9	(-1.8) - (4.3)
2) อัตราการขยายตัวของภาคเกษตรกรรม (ร้อยละต่อปี)	14.1	-15.4	19.0	17.3 - 20.4
20.43) อัตราการขยายตัวของภาคอุตสาหกรรม (ร้อยละต่อปี)	-16.1	7.6	-1.2	(-2.0) - (0.6)
4) อัตราการขยายตัวของภาคบริการ (ร้อยละต่อปี)	9.9	10.0	-4.6	(-8.9) - (0.0)
5) อัตราการขยายตัวของการบริโภคภาคเอกชน (ร้อยละต่อปี)	-19.1	-2.0	-13.9	(-24.5) - (0.0)
6) อัตราการขยายตัวของการลงทุนภาคเอกชน (ร้อยละต่อปี)	36.1	-34.9	5.4	(-0.1) - (9.9)
7) อัตราการขยายตัวของรายได้เกษตรกร (ร้อยละต่อปี)	17.3	-11.9	21.2	(18.4) - (23.9)
8) อัตราเงินเฟ้อ (ร้อยละต่อปี)	-4.4	-0.1	0.3	(0.0) - (0.9)
9) จำนวนผู้มีงานทำ (คน) เปลี่ยนแปลง (คน)	139,172 -448	139,074 -98.3	139,122 2,040	138,981-139,287

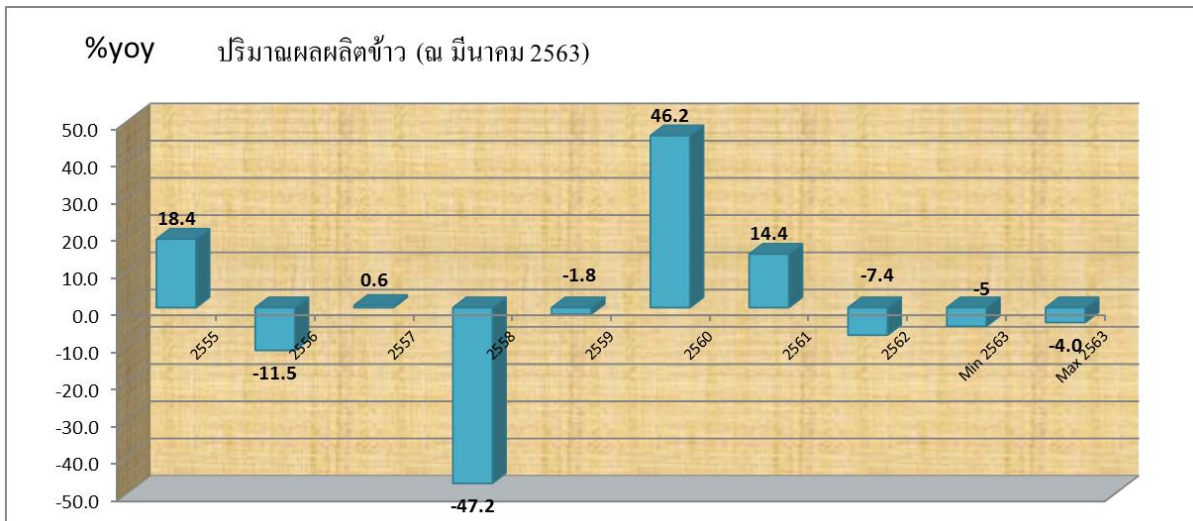
ที่มา : กลุ่มงานบริหารการคลังและเศรษฐกิจ สำนักงานคลังจังหวัดอ่างทอง

สมมติฐานหลักในการประมาณการเศรษฐกิจจังหวัดอ่างทอง ปี 2563

1. ด้านอุปทาน ในปี 2563 ขยายตัวร้อยละ 1.8 (สูงกว่าที่คาดการณ์ไว้ ณ เดือนธันวาคมที่คาดการณ์ว่าขยายตัวร้อยละ 1.5) เป็นผลมาจากภาคการเกษตรขยายตัวร้อยละ 19.0 ส่วนภาคอุตสาหกรรมหดตัวร้อยละ 1.2 และภาคบริการหดตัวร้อยละ 4.6 โดยมีรายละเอียดดังนี้

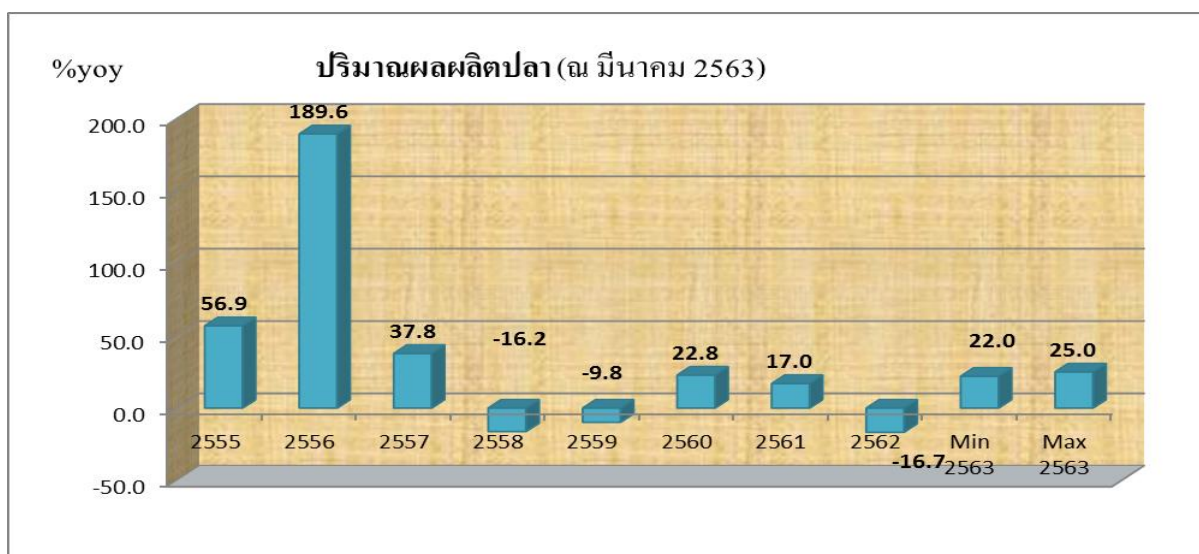
1.1 ปริมาณผลผลิตข้าว ในปี 2563 คาดว่าจะหดตัวร้อยละ 4.2 (ต่ำกว่าที่คาดการณ์ไว้ ณ เดือนธันวาคมที่คาดการณ์ว่าหดตัวร้อยละ 3.6) สูงขึ้นจากปี 2562 ที่หดตัวร้อยละ 7.4 จากปัญหาภัยแล้งและฝนทิ้งช่วง รวมถึงการขอความร่วมมือจากเกษตรกรงดปลูกข้าวนาปรังส่งผลให้ผลผลิตข้าวลดลง ด้านราคาจะผันแปรไปตามคุณภาพและกลไกทางการตลาด

ภาพที่ 1 ประมาณการอัตราการขยายตัวของปริมาณผลผลิตข้าว



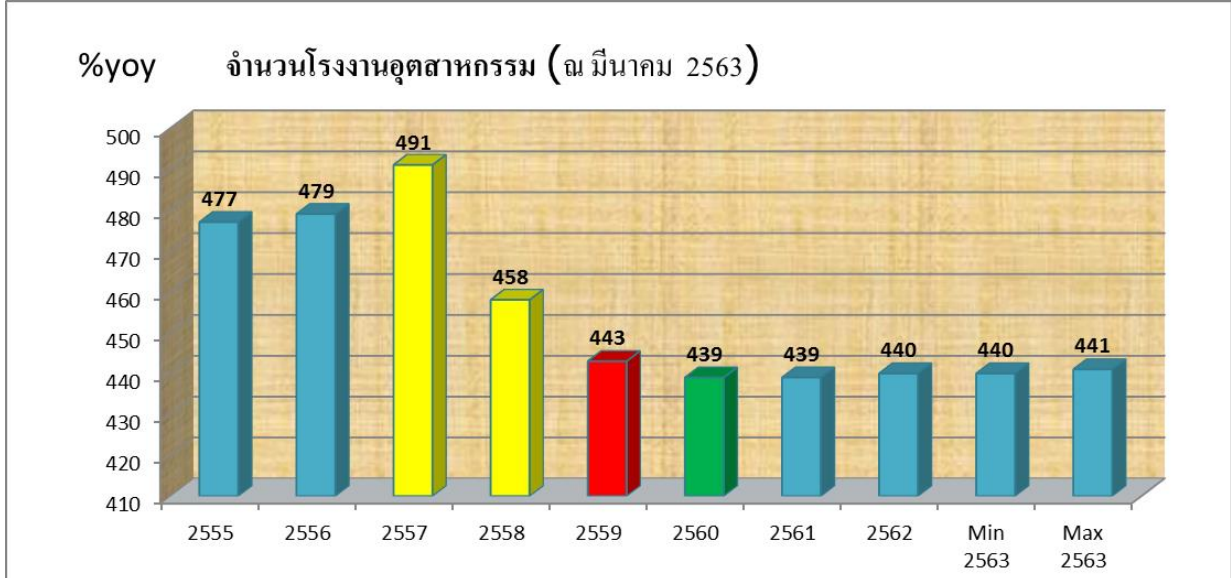
1.2 ปริมาณผลผลิตปลา ในปี 2563 ขยายตัวร้อยละ 23.6 (สูงกว่าที่คาดการณ์ไว้ ณ เดือนธันวาคมที่คาดการณ์ว่าขยายตัวร้อยละ 8.5) เนื่องจากเกษตรกรผู้เลี้ยงทั้งในบ่อดินและกระชังขยายพื้นที่การเลี้ยงเพิ่มขึ้น ประกอบกับระดับราคาที่สูงขึ้นและความต้องการบริโภคภายในและภายนอกจังหวัดเพิ่มขึ้น

ภาพที่ 2 ประมาณการอัตราการขยายตัวของปริมาณผลผลิตปลา



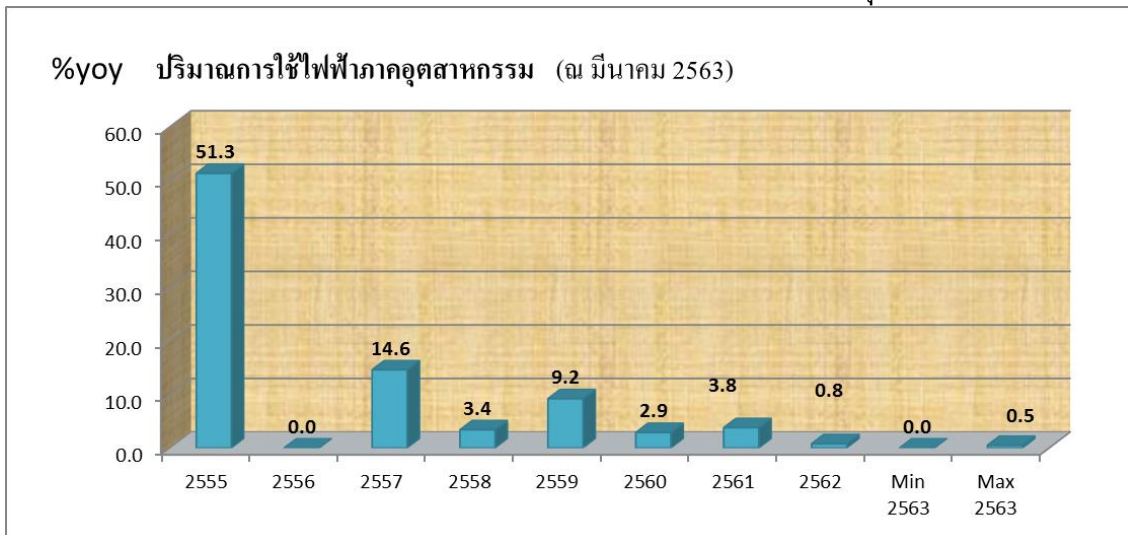
1.3 จำนวนโรงงานอุตสาหกรรม ในปี 2563 คาดว่าจะมีโรงงาน รวมทั้งหมดจำนวน 440 โรง (สูงกว่าที่คาดการณ์ไว้ ณ เดือนธันวาคมที่คาดการณ์ไว้ จำนวน 373 โรง) เท่ากับปี 2562 โดยเป็นโรงงานที่ผลิตต่อเนื่องจากผลิตภาคการเกษตร ได้แก่ โรงสีข้าว โรงงานแปรรูปสินค้าเกษตร

ภาพที่ 3 ประมาณการอัตราการขยายตัวจำนวนโรงงานอุตสาหกรรม



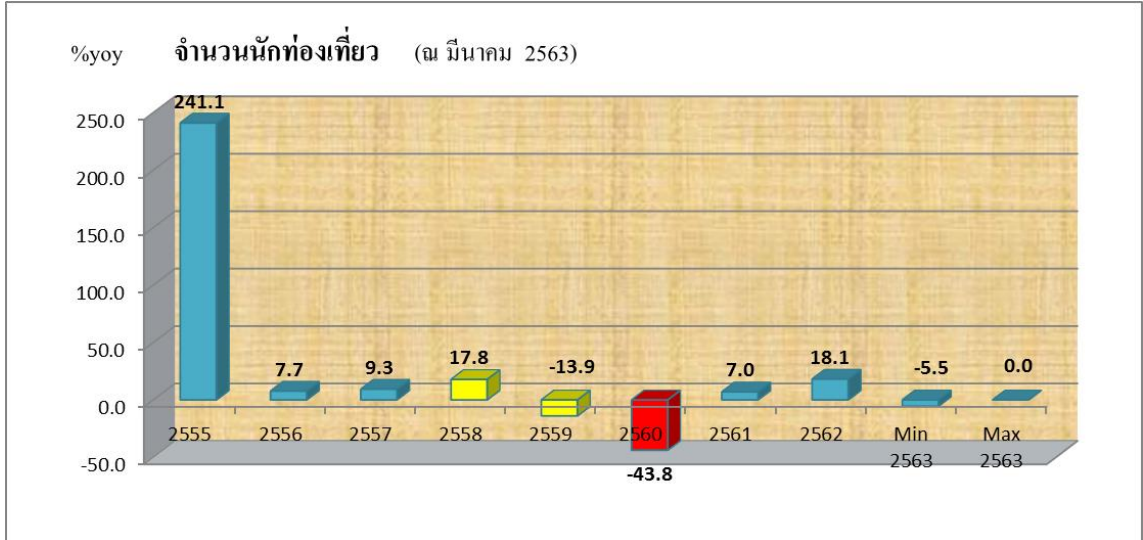
1.4 ปริมาณการใช้ไฟฟ้าภาคอุตสาหกรรม ในปี 2563 ขยายตัวร้อยละ 0.1 (ต่ำกว่าที่คาดการณ์ไว้ ณ เดือนธันวาคมที่คาดการณ์ว่าจะหดตัวร้อยละ 5.4) ตามอัตราการผลิตของภาคอุตสาหกรรมที่ลดลง จากคำสั่งซื้อสินค้าทั้งในประเทศและต่างประเทศ

ภาพที่ 4 ประมาณการอัตราการขยายตัวของปริมาณการใช้ไฟฟ้าภาคอุตสาหกรรม



1.5 จำนวนนักท่องเที่ยว ในปี 2563 มีนักท่องเที่ยวเฉลี่ยจำนวน 947,643 คน (สูงกว่าที่คาดการณ์ไว้ ณ เดือนธันวาคม ที่คาดการณ์ว่าจะมีจำนวน 841,105 คน) ลดลงจากปีที่ผ่านมา เนื่องจากการแพร่ระบาดของไวรัส Covid - 19 ในประเทศจีนและประเทศต่าง ๆ ในทุกภูมิภาคซึ่งส่งผลกระทบต่อภาคการท่องเที่ยวและบริการที่เกี่ยวข้อง

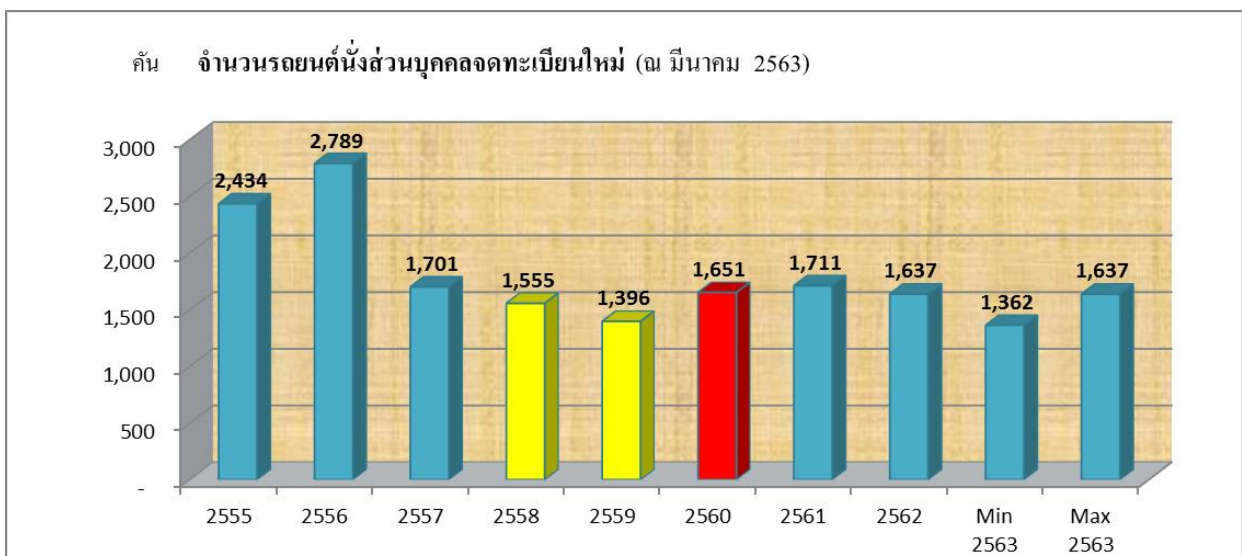
ภาพที่ 5 ประเมินการอัตราการขยายตัวจำนวนนักท่องเที่ยว



2. ด้านอุปสงค์ ในปี 2563 คาดว่าจะหดตัวร้อยละ 1.4 ลดลงจากปี 2562 ที่หดตัวร้อยละ 24.0 โดยเป็นผลมาจากการบริโภคภาคเอกชนที่หดตัวร้อยละ 13.9 และ การใช้จ่ายภาครัฐบาลที่หดตัวร้อยละ -73.8 ส่วนการลงทุนภาคเอกชนหดตัวร้อยละ 5.4 โดยมีรายละเอียด ดังนี้

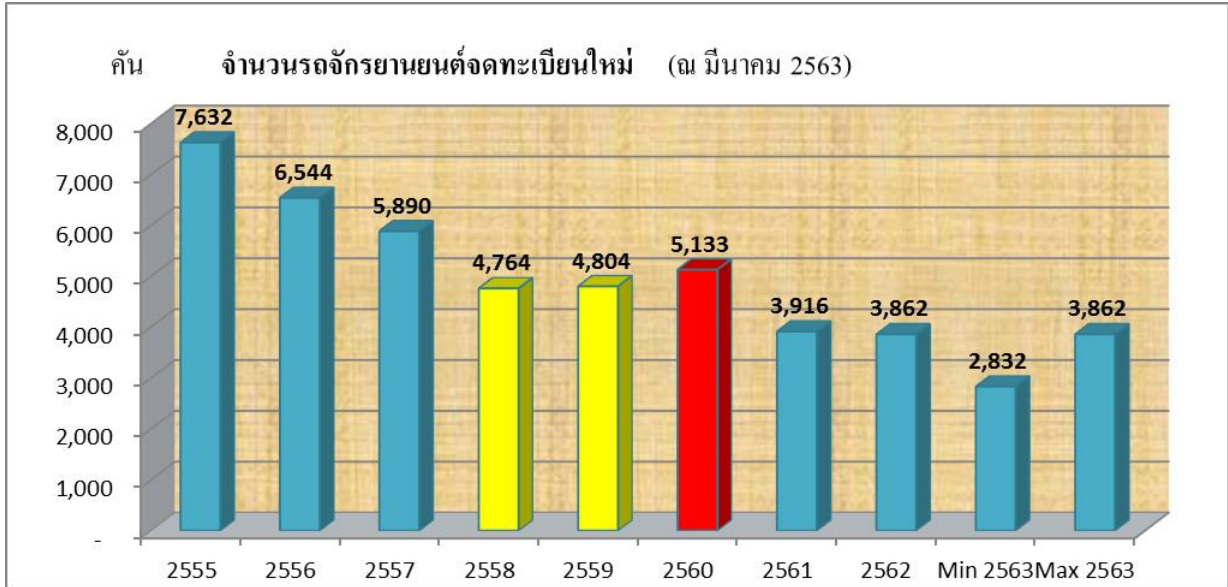
2.1 จำนวนรถยนต์นั่งส่วนบุคคลจดทะเบียนใหม่ ในปี 2563 จำนวนรถยนต์นั่งส่วนบุคคลจดทะเบียนใหม่ จำนวน 1,493 คัน ลดลงจากปี 2562 จำนวน 144 คัน เนื่องจากภาวะภัยแล้ง และผลกระทบจากการแพร่ระบาดของไวรัส Covid - 19 ส่งผลให้เกษตรกรระมัดระวังการใช้จ่ายมากขึ้น

ภาพที่ 6 ประเมินการจำนวนรถยนต์นั่งส่วนบุคคลจดทะเบียนใหม่



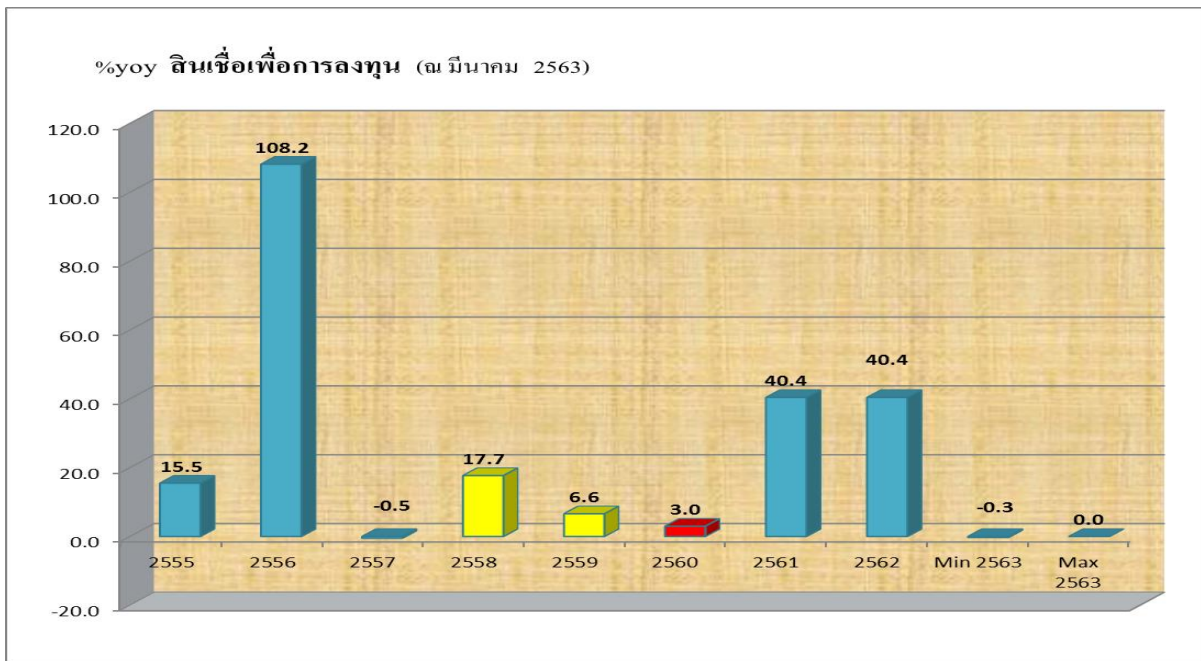
2.2 จำนวนรถจักรยานยนต์จดทะเบียนใหม่ ในปี 2563 จำนวนรถจักรยานยนต์จดทะเบียนใหม่ มีทั้งหมด จำนวน 3,267 คัน ลดลงจากปี 2562 จำนวน 595 คัน เนื่องจากภาวะภัยแล้ง และผลกระทบจากการแพร่ระบาดของไวรัส Covid – 19 ส่งผลให้เกษตรกรระมัดระวังการใช้จ่ายมากขึ้น

ภาพที่ 7 ประมาณการจำนวนรถจักรยานยนต์จดทะเบียนใหม่

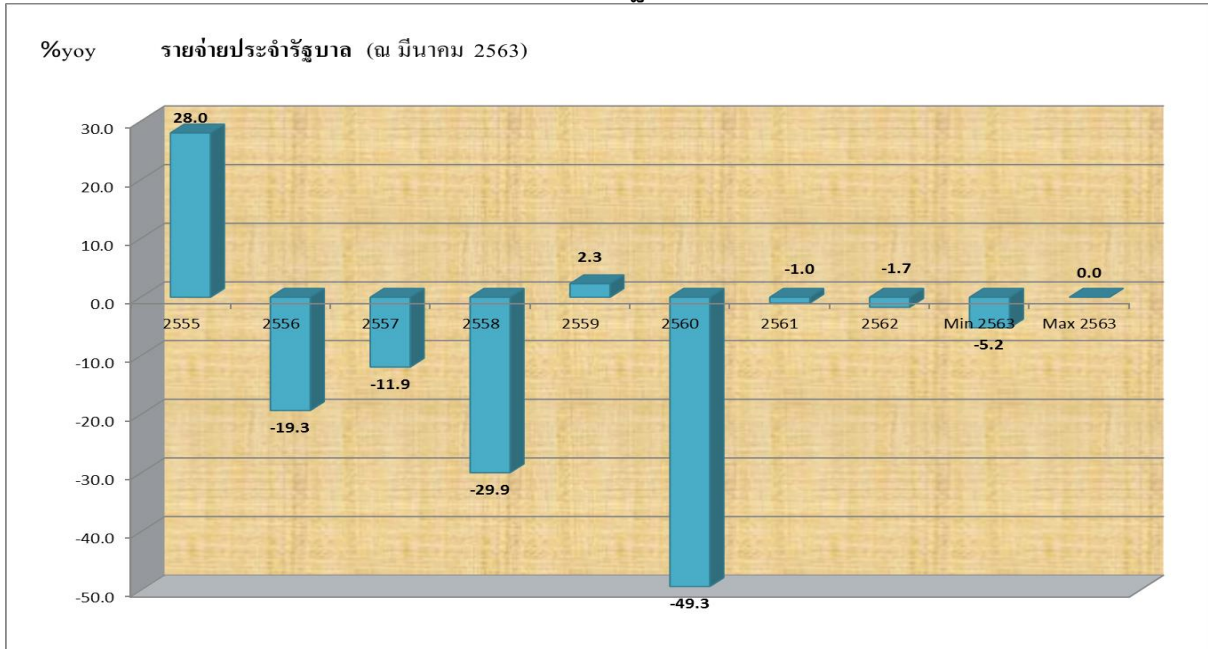


2.3 สินเชื่อเพื่อการลงทุนของสถาบันการเงินในจังหวัดอ่างทองใน ปี 2563 มีจำนวน 4,860 ล้านบาท ลดลงจากปีที่ผ่านมาจำนวน 5 ล้านบาท

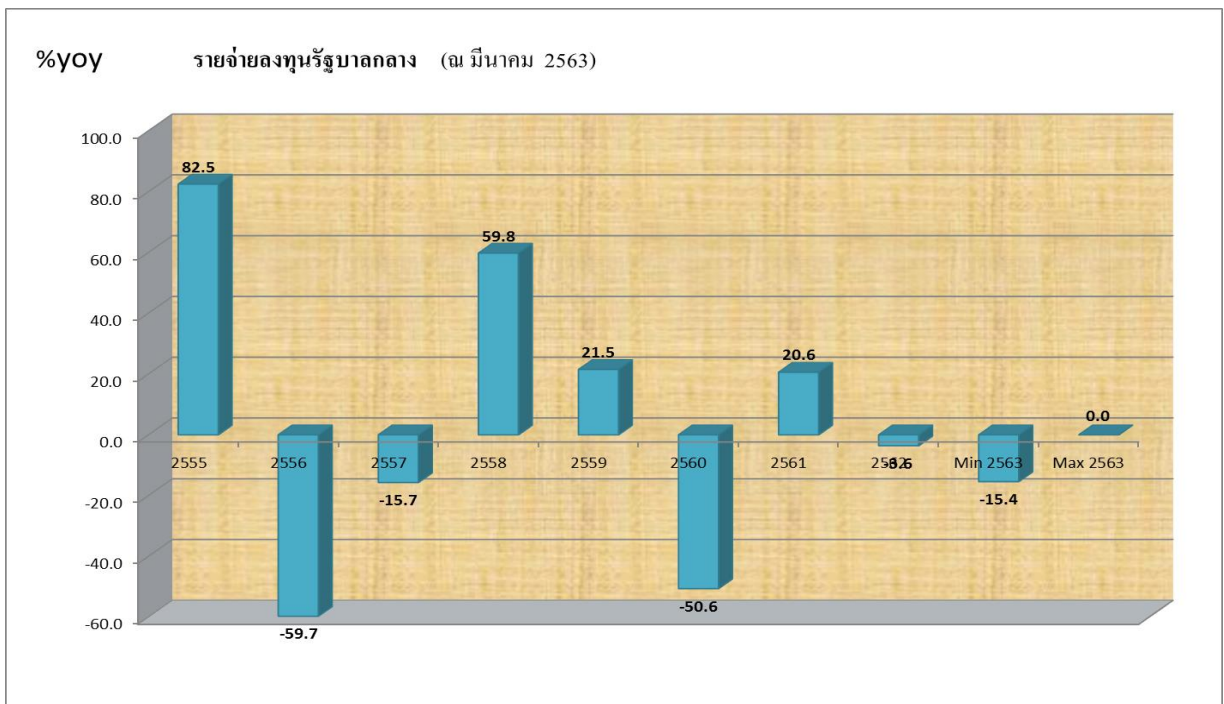
ภาพที่ 8 ประมาณการสินเชื่อเพื่อการลงทุน



2.4 การใช้จ่ายของภาครัฐ คาดว่าจะหดตัวร้อยละ 5.4 จากรายจ่ายประจำและรายจ่ายลงทุนของรัฐบาลกลาง จากความล่าช้าของกระบวนการงบประมาณรายจ่ายประจำปีงบประมาณ 2563
ภาพที่ 9 ประมาณการอัตราการขยายตัวของรายจ่ายรัฐบาลกลาง



ภาพที่ 10 ประมาณการอัตราการขยายตัวของรายจ่ายลงทุน



ในปีงบประมาณ พ.ศ. 2563 กำหนดเป้าหมายการเบิกจ่ายงบประมาณภาพรวมไว้ที่ร้อยละ 100.0 ของวงเงินงบประมาณในภาพรวม และเป้าหมายการเบิกจ่ายงบลงทุนไว้ที่ร้อยละ 100 ของวงเงินงบประมาณงบลงทุนโดยเป้าหมายการเบิกจ่ายเป็นรายไตรมาส ดังนี้

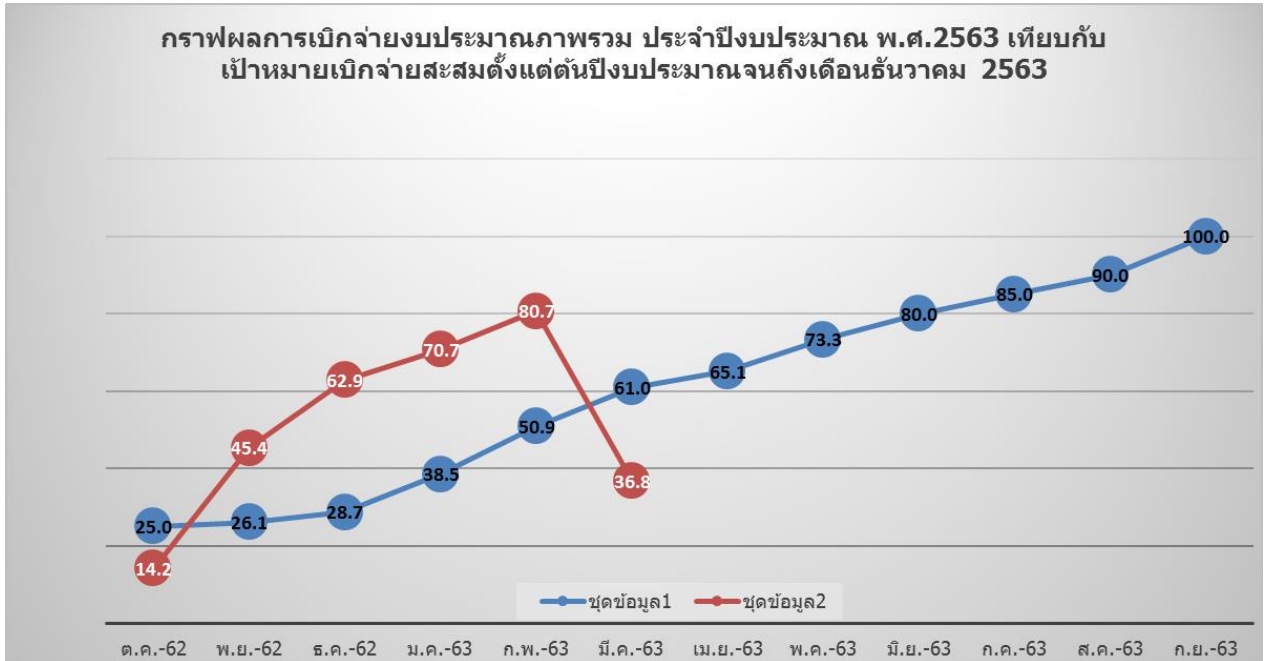
เป้าหมายการเบิกจ่าย	ภาพรวม (ร้อยละ)	งบลงทุน(ร้อยละ)
ไตรมาส 1 ปีงบประมาณ พ.ศ. 2563	32	20
ไตรมาส 2 ปีงบประมาณ พ.ศ. 2563	54	45
ไตรมาส 3 ปีงบประมาณ พ.ศ. 2563	77	65
ไตรมาส 4 ปีงบประมาณ พ.ศ. 2562	100	100

สำหรับไตรมาสที่ 1 ปีงบประมาณ พ.ศ. 2563 คาดว่าจะสามารถเบิกจ่ายงบประมาณภาพรวมได้ทั้งสิ้น 627.2 ล้านบาท คิดเป็นอัตราการเบิกจ่ายที่ร้อยละ 36.7 ของวงเงินงบประมาณในภาพรวม ลดลงร้อยละ 30.1 เมื่อเทียบกับช่วงเดียวกันปีก่อน ต่ำกว่าเป้าหมายการเบิกจ่ายที่กำหนดไว้ที่ร้อยละ 32 ของวงเงินงบประมาณในภาพรวม โดยรายจ่ายประจำจะสามารถเบิกจ่ายได้ 505.7 ล้านบาท คิดเป็นอัตราการเบิกจ่ายที่ร้อยละ 64.3 ของวงเงินงบประมาณงบประจำ เพิ่มขึ้นร้อยละ 8.2 เมื่อเทียบกับช่วงเดียวกันปีก่อน สำหรับรายจ่ายลงทุนคาดว่า สามารถเบิกจ่ายได้ 121.5 ล้านบาท คิดเป็นอัตราการเบิกจ่ายที่ร้อยละ 13.2 ของวงเงินงบประมาณงบลงทุน ลดลงร้อยละ 71.7 เมื่อเทียบกับช่วงเดียวกันปีก่อน ณ สิ้นปีงบประมาณ พ.ศ. 2563 คาดว่าจะสามารถเบิกจ่ายเงินงบประมาณ เป็นไปตามเป้าหมายของรัฐบาลที่กำหนดไว้ คือรายจ่ายงบลงทุน สามารถเบิกจ่ายได้ร้อยละ 100 และรายจ่ายภาพรวมเบิกจ่ายได้ร้อยละ 100

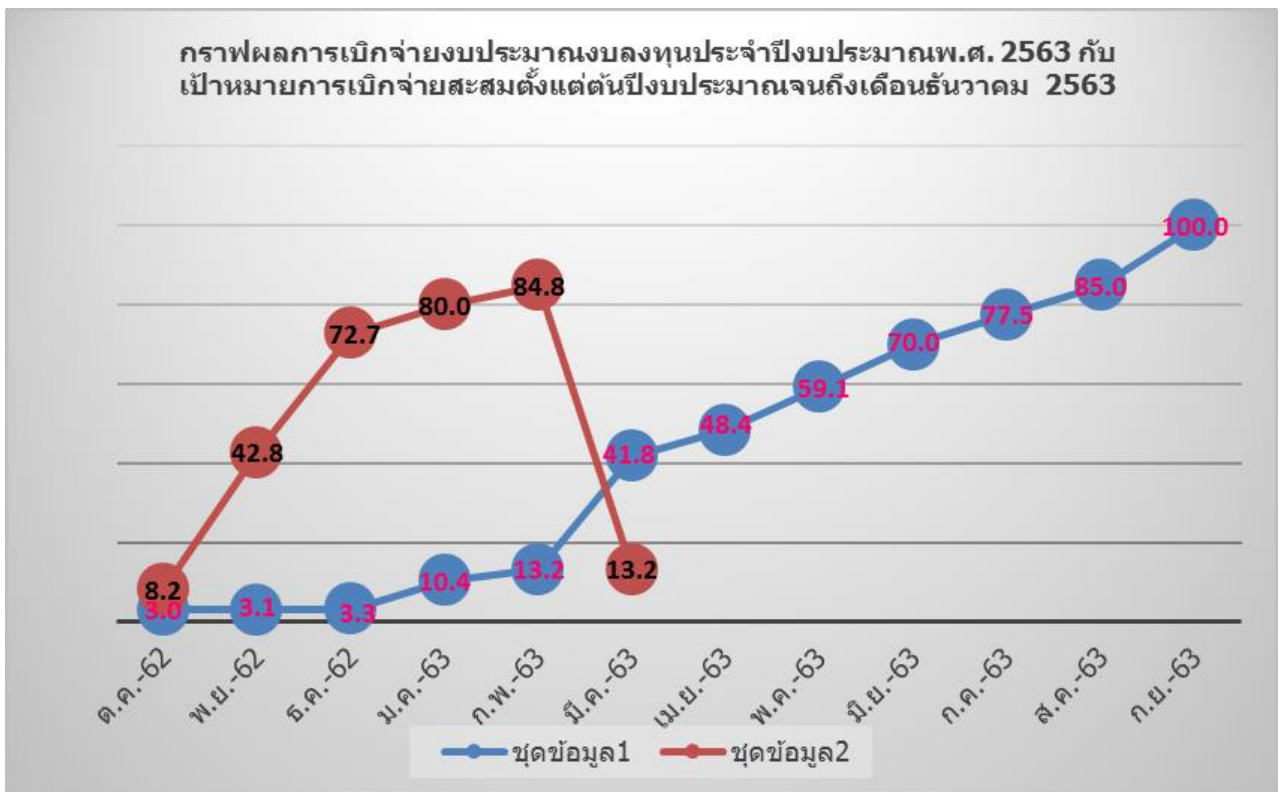
ตารางผลการเบิกจ่ายงบประมาณ ประจำปีงบประมาณ พ.ศ.2563

	งบ ปร ะ ม า ณ จัดสรร	ผลการเบิกจ่าย สะสมตั้งแต่ต้นปี ง ป ม . จ น ถึง มี.ค.63	ร้อยละการ เบิกจ่าย	ผลการคาดการณ์ เบิกจ่ายปี งปม. 2563	คาดการณ์ ร ้อ ย ล ะ การเบิกจ่าย	เป้าหมาย การเบิกจ่าย	สูงกว่า/ต่ำกว่า เป้าหมาย
1. งบประมาณประจำปีงบประมาณ พ.ศ.2563							
รายจ่ายประจำ	785,748,921	505,708,206	64.3		100		ต่ำกว่า
รายจ่ายลงทุน	920,466,549	12,531,501	13.2		100		ต่ำกว่า
รายจ่ายภาพรวม	1,706,215,470	627,239,706	36.7		100		ต่ำกว่า
2.							
ปี 2562	356,726,967	348,249,197	97.6		100		
ก่อนปี 2562	16,959,407	6,090,268	35.9		100		
รวมงบเหลือปี	373,686,375	981,579,172	94.8		100		

กราฟผลการเบิกจ่ายงบประมาณภาพรวม ประจำปีงบประมาณ พ.ศ. 2563 เทียบกับเป้าหมายการเบิกจ่ายสะสมตั้งแต่ต้นปีงบประมาณจนถึงเดือนมีนาคม 2563



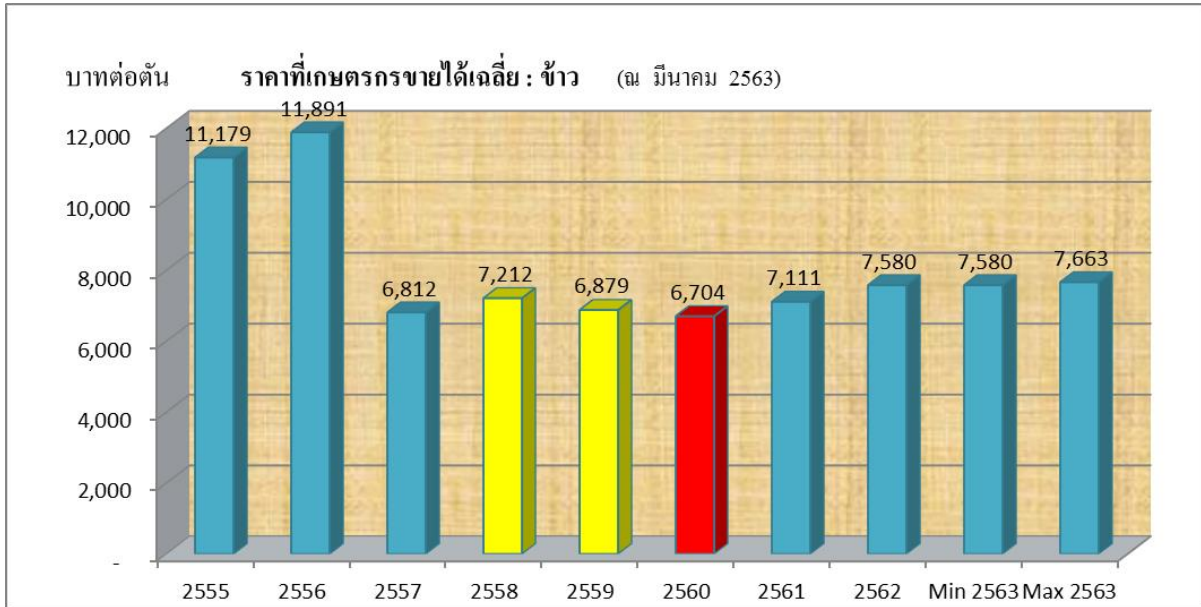
กราฟผลการเบิกจ่ายงบประมาณงบลงทุน ประจำปีงบประมาณ พ.ศ. 2563 เทียบกับเป้าหมายการเบิกจ่ายสะสมตั้งแต่ต้นปีงบประมาณจนถึงเดือนมีนาคม 2563



3. ด้านรายได้เกษตรกร ในปี 2563 คาดว่าจะขยายตัวร้อยละ 21.2 เพิ่มขึ้นจาก ปี 2562 ที่หดตัวร้อยละ 11.9 โดยเป็นผลมาจากปริมาณผลผลิตเพิ่มขึ้น และระดับราคาสินค้าที่เพิ่มขึ้นตามคุณภาพสินค้าและปริมาณที่เพิ่มขึ้น

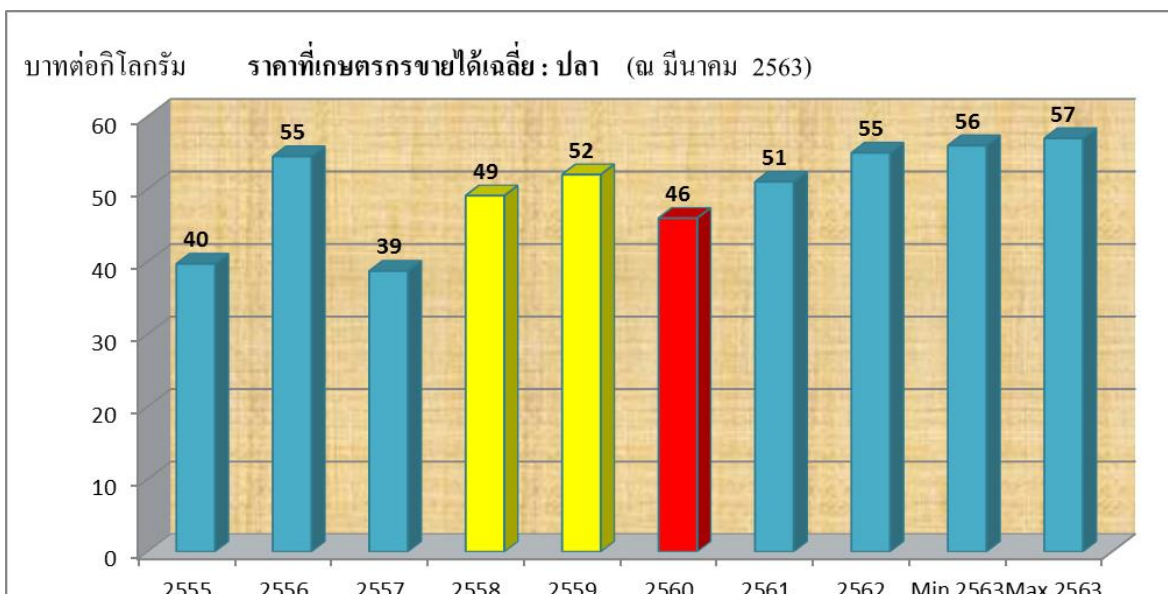
3.1 ราคาข้าว ในปี 2563 คาดว่าจะอยู่ที่ 7,646 บาทต่อตัน เพิ่มขึ้นเมื่อเทียบกับ ปี 2562 ที่ราคาอยู่ที่ 7,580 บาทต่อตัน โดยราคาจะผันแปรไปตามคุณภาพและความชื้นของข้าวเปลือก และตามกลไกทางการตลาด

ภาพที่ 11 ประมาณการราคาข้าว

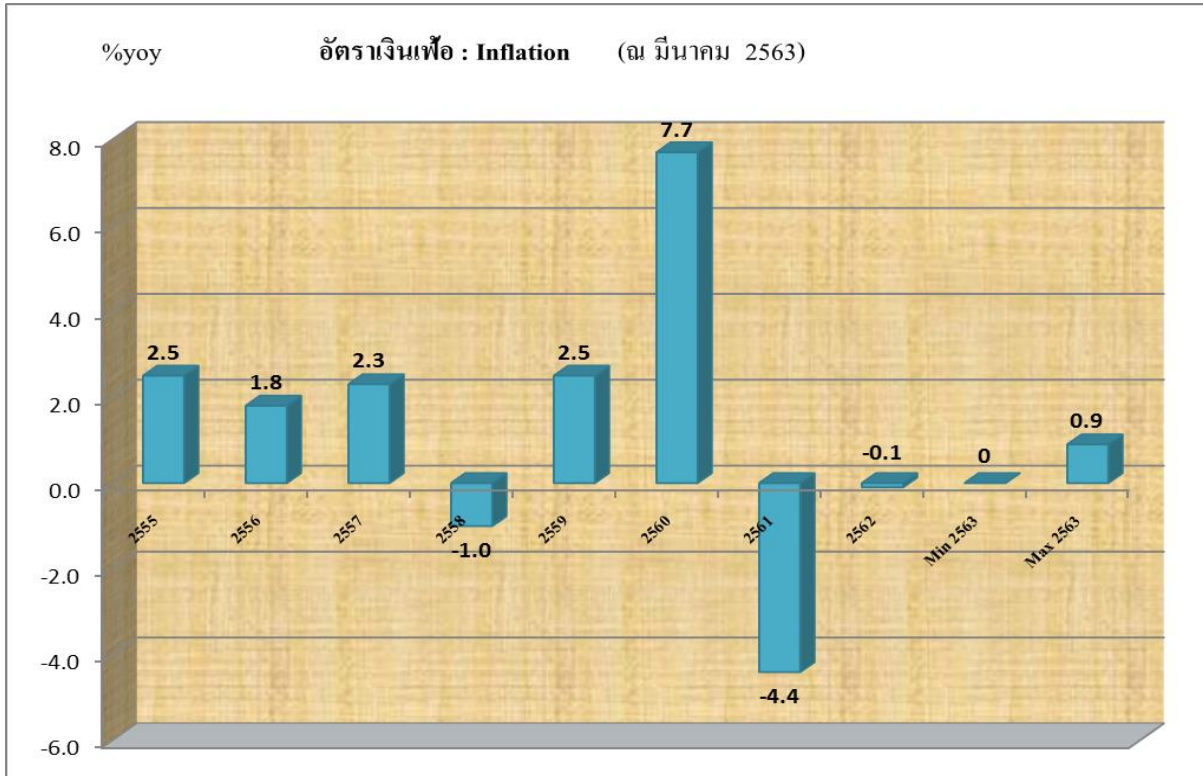


3.2 ราคาปลา ในปี 2563 คาดว่าจะขยายตัวร้อยละ 4.1 หรือราคาอยู่ที่ 57 บาทต่อกิโลกรัม เพิ่มขึ้น จากปี 2562 ที่ขยายตัวร้อยละ 7.7 หรือราคาอยู่ที่ 55 บาทต่อกิโลกรัม ตามความต้องการของผู้บริโภคและการส่งเสริมการผลิตจากภาครัฐให้ได้มาตรฐาน ส่งผลให้ระดับราคาปลามีแนวโน้มสูงขึ้น

ภาพที่ 12 ประมาณการราคาปลา

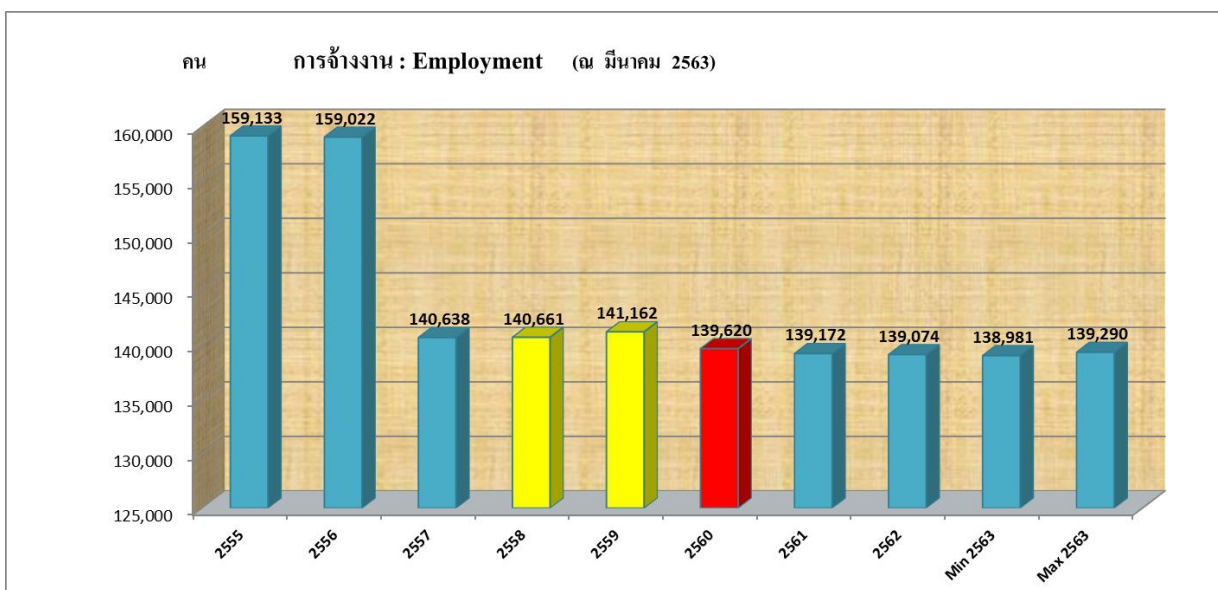


4.ด้านเสถียรภาพเศรษฐกิจในจังหวัดอ่างทอง ในปี 2563 อัตราเงินเฟ้อคาดว่าจะขยายตัวร้อยละ 0.3 ปรับตัวเพิ่มขึ้นจากปีก่อนตามแรงผลักดันที่สำคัญคือราคาสินค้าอุปโภคบริโภค
ภาพที่ 13 ประมาณการอัตราเงินเฟ้อ



ในขณะที่การจ้างงานในปี 2563 ในจังหวัดอ่างทองคาดว่าจะมีการจ้างงานทั้งสิ้นจำนวน 139,122 คน เพิ่มขึ้นจากปี 2562 ที่มีจำนวน 139,074 คน โดยส่วนใหญ่เป็นแรงงานภาคอุตสาหกรรม

ภาพที่ 14 ประมาณการจ้างงาน



ตารางสรุปภาพรวมเศรษฐกิจและแนวโน้มของจังหวัดอ่างทอง

	Unit	2561	2562	2563		
				Min	Consensus	Max
Economic Growth						
GPP current prices	Million Bath	27,942	28,056	27,539	28,376	294,850
	%yoy	0.5	0.4	-1.8	1.1	5.0
Population	Million Person	258,000	258,400	258,718	258,976	259,234
	%yoy	-0.5	0.2	0.1	0.2	0.3
GPP Per Capita	Bath/Person/Year	108,303	108,577	106,442	109,569	113,740
GPP constant prices	Million Bath	17,646	17,724	17,397	17,926	18,627
	%yoy	1.6	0.4	-1.8	0.9	4.3
API	%yoy	14.1	-15.4	17.3	19.0	20.4
IPI	%yoy	-16.1	7.6	-2.0	-1.2	0.6
SI	%yoy	9.9	10.0	-8.9	-4.6	0.4
Cp	%yoy	-19.1	-2.0	-24.5	-13.9	0.0
Ip	%yoy	36.1	-34.9	-0.1	5.4	9.9
G	%yoy	10.9	-2.8	-11.3	-5.4	0.0
Farm Income	%yoy	17.3	-11.9	18.4	21.2	23.9
Paddy Price	Bath/ton					
Economic Stabilities						
Inflation	%p.a.	-4.3	-0.1	0.0	0.3	0.9
GPP Deflator	%yoy	-1.0	-0.0	0.0	0.2	0.8
Employment	Person	139,172	139,074	138,981	139,122	139,290

ที่มา : สำนักงานคลังจังหวัดอ่างทองปรับปรุงล่าสุด : 31 มีนาคม 2563

คำนิยามตัวแปรและการคำนวณในแบบจำลองเศรษฐกิจจังหวัดอ่างทอง

GPP constant price	ผลิตภัณฑ์มวลรวมจังหวัด ณ ราคาปีฐาน
GPP current prices	ผลิตภัณฑ์มวลรวมจังหวัด ณ ราคาปัจจุบัน
GPPS	ดัชนีผลิตภัณฑ์มวลรวมจังหวัด ณ ราคาปีฐาน ด้านอุปทาน
GPPD	ดัชนีผลิตภัณฑ์มวลรวมจังหวัด ณ ราคาปีฐาน ด้านอุปสงค์
API	ดัชนีปริมาณผลผลิตภาคเกษตร
IPI	ดัชนีปริมาณผลผลิตภาคอุตสาหกรรม
SI	ดัชนีปริมาณผลผลิตภาคบริการ
Cp Index	ดัชนีการบริโภคภาคเอกชน
Ip Index	ดัชนีการลงทุนภาคเอกชน
G Index	ดัชนีการใช้จ่ายภาครัฐบาล
GPP Deflator	ระดับราคาเฉลี่ยของผลิตภัณฑ์มวลรวมจังหวัดอ่างทอง
CPI	ดัชนีราคาผู้บริโภคจังหวัดอ่างทอง
PPI	ดัชนีราคาผู้ผลิตระดับประเทศ
Inflation rate	อัตราเงินเฟ้อจังหวัดอ่างทอง
Farm Income Index	ดัชนีรายได้เกษตรกร
Population	จำนวนประชากรของจังหวัดอ่างทอง
Employment	จำนวนผู้มีงานทำของจังหวัดอ่างทอง
%yoy	อัตราการเปลี่ยนแปลงเทียบกับช่วงเดียวกันของปีก่อน
Base year	ปีฐาน (2548 = 100)
Min	สถานการณ์ที่คาดว่าจะเลวร้ายที่สุด
Consensus	สถานการณ์ที่คาดว่าจะเป็นไปได้มากที่สุด
Max	สถานการณ์ที่คาดว่าจะดีที่สุดในที่สุด

การคำนวณดัชนี

ดัชนีชี้วัดเศรษฐกิจด้านอุปทาน (Supply Side หรือ Production Side: GPPS)

ประกอบด้วย 3 ดัชนีได้แก่

(1) ดัชนีผลผลิตภาคบริการจังหวัดอ่างทอง	โดยให้น้ำหนัก	0.4908
(2) ดัชนีผลผลิตภาคอุตสาหกรรมจังหวัดอ่างทอง	โดยให้น้ำหนัก	0.2866
(3) ดัชนีผลผลิตภาคเกษตรกรรมจังหวัดอ่างทอง	โดยให้น้ำหนัก	0.2226

การกำหนดน้ำหนักของแต่ละองค์ประกอบของดัชนี โดยหาสัดส่วนจากมูลค่าเพิ่มราคาปีปัจจุบัน ของเครื่องชี้เศรษฐกิจภาคเกษตรกรรม (สาขาเกษตรกรรม + สาขาประมง) เครื่องชี้เศรษฐกิจภาคอุตสาหกรรม (สาขาเหมืองแร่ สาขาอุตสาหกรรม และสาขาไฟฟ้า) และเครื่องชี้เศรษฐกิจภาคบริการ (11 สาขา ตั้งแต่สาขาก่อสร้าง ถึง สาขาลูกจ้างในครัวเรือน) จากข้อมูล GPP ของ สศช. เทียบกับ GPP รวมราคาปีปัจจุบันของ สศช.

จัดทำขึ้นเพื่อใช้ติดตามภาวะการผลิตภาคเกษตรกรรม ภาคอุตสาหกรรม และภาคบริการของจังหวัดอ่างทองเป็นรายเดือน ซึ่งจะล่าช้าประมาณ 1 เดือนครึ่ง (45 วัน) โดยการคำนวณ API (Q), IPI (Q), SI (Q) ได้กำหนดปีฐาน คือ ปี 2548 ซึ่งคำนวณจากเครื่องชี้ผลผลิตภาคเกษตรกรรม ภาคอุตสาหกรรม และภาคบริการของจังหวัดอ่างทองรายเดือน อนุกรมเวลาย้อนหลังไปตั้งแต่ ปี พ.ศ. 2548

ดัชนีปริมาณผลผลิตภาคเกษตร (Agricultural Production Index: API)

ประกอบด้วยตัวชี้วัดจำนวน 5 ตัวชี้วัด คือ

- ปริมาณผลผลิต : ข้าว	โดยให้น้ำหนัก	0.85016
- ปริมาณผลผลิต : กระบือ	โดยให้น้ำหนัก	0.00186
- ปริมาณผลผลิต : โคเนื้อ	โดยให้น้ำหนัก	0.02105
- ปริมาณผลผลิต : สุกร	โดยให้น้ำหนัก	0.08175
- ปริมาณผลผลิต : ปลา	โดยให้น้ำหนัก	0.04518

โดยตัวชี้วัดทุกตัวได้ปรับฤดูกาล (Seasonal Adjusted : SA) แล้ว
การกำหนดน้ำหนักขององค์ประกอบในการจัดทำ API (Q) ให้น้ำหนักของเครื่องชี้ข้างต้น ได้จากสัดส่วนมูลค่าเพิ่มของเครื่องชี้ ณ
ราคาปีปัจจุบัน กับ GPP แบบ Bottom up ณ ราคาปีปัจจุบันภาคเกษตรกรรม (สาขาเกษตรกรรม และสาขาประมง)

ดัชนีปริมาณผลผลิตภาคอุตสาหกรรม (Industrial Production Index: IPI)

- ประกอบด้วยตัวชี้วัดจำนวน 3 ตัวชี้วัด คือ
- | | | |
|---------------------------------------|---------------|---------|
| - ปริมาณการใช้ไฟฟ้าภาคอุตสาหกรรม | โดยให้น้ำหนัก | 0.33466 |
| - จำนวนโรงงานอุตสาหกรรม | โดยให้น้ำหนัก | 0.31545 |
| - ทุนจดทะเบียนของโรงงานอุตสาหกรรมใหม่ | โดยให้น้ำหนัก | 0.34989 |

การกำหนดน้ำหนักขององค์ประกอบในการจัดทำ IPI ให้น้ำหนักของเครื่องชี้จากหาความสัมพันธ์ Correlation ระหว่าง เครื่องชี้
เศรษฐกิจผลผลิตอุตสาหกรรมรายปี กับ GPP (สศช.) ณ ราคาของปี ภาคอุตสาหกรรม (สาขาเหมืองแร่ สาขาอุตสาหกรรม และสาขาไฟฟ้า)

ดัชนีปริมาณผลผลิตภาคบริการ (Service Index: SI)

- ประกอบด้วยตัวชี้วัดจำนวน 4 ตัวชี้วัด คือ
- | | | |
|------------------------------|---------------|---------|
| - จำนวนนักท่องเที่ยว | โดยให้น้ำหนัก | 0.00250 |
| - GPP สาขาการขนส่ง ขยายปลีกฯ | โดยให้น้ำหนัก | 0.35228 |
| - GPP สาขาการขนส่งฯ | โดยให้น้ำหนัก | 0.20907 |
| - GPP สาขาบริหารฯ | โดยให้น้ำหนัก | 0.16307 |
| - GPP สาขาการศึกษา | โดยให้น้ำหนัก | 0.27298 |

การกำหนดน้ำหนักขององค์ประกอบในการจัดทำ SI ของจังหวัดอ่างทอง เนื่องจากในจังหวัดอ่างทองมีตัวชี้วัดจากจำนวน
นักท่องเที่ยว ของสาขาการโรงแรม และภัตตาคาร เป็นตัวชี้วัดเดียว ซึ่งอาจทำให้การประมาณการไม่สะท้อนความเป็นจริง ดังนั้น เพื่อให้การ
ประมาณการใกล้เคียงกับ GPP ของจังหวัดมากที่สุด จึงใช้น้ำหนักของเครื่องชี้ภาคบริการจากสาขาที่มีสัดส่วนสูงสุด คือ สาขาการขนส่ง ขยาย
ปลีก สาขาการขนส่ง สาขาบริหารฯ และสาขาการศึกษา ณ ราคาปีปัจจุบัน 2555 (สศช.) เทียบ GPP รวมภาคบริการ ณ ราคาปี
ปัจจุบัน (สศช.) ทหารด้วยจำนวนเครื่องชี้ในด้านอื่นๆ

ดัชนีชี้วัดเศรษฐกิจด้านอุปสงค์ (Demand Side: GPPD)

- ประกอบไปด้วย 3 ดัชนี คือ
- | | | |
|----------------------------|---------------|---------|
| (1) ดัชนีการบริโภคภาคเอกชน | โดยให้น้ำหนัก | 0.38311 |
| (2) ดัชนีการลงทุนภาคเอกชน | โดยให้น้ำหนัก | 0.29850 |
| (3) ดัชนีการใช้จ่ายภาครัฐ | โดยให้น้ำหนัก | 0.31839 |

การกำหนดน้ำหนักของแต่ละองค์ประกอบของดัชนี โดยหาค่าเฉลี่ยในแต่ละดัชนี เทียบกับ GPP constant price เฉลี่ยเพื่อหา
สัดส่วน และคำนวณหาน้ำหนักสัดส่วนของแต่ละดัชนีเทียบกับผลรวมสัดส่วนดัชนีรวมทั้งหมด

จัดทำขึ้นเพื่อใช้ติดตามภาวะการใช้จ่ายเพื่อการบริโภคภาคเอกชน การลงทุน และใช้จ่ายภาครัฐของจังหวัดอ่างทองเป็นรายเดือน ซึ่ง
จะล่าช้าประมาณ 1 เดือนครึ่ง (45 วัน) โดยการคำนวณ Cp Index, Ip Index, G Index ได้กำหนดปีฐาน คือ ปี 2548 ซึ่งคำนวณจาก
เครื่องชี้ภาวะการใช้จ่ายเพื่อการบริโภคภาคเอกชน การลงทุน และใช้จ่ายภาครัฐของจังหวัดอ่างทองเป็นรายเดือน อนุกรมเวลาย้อนหลังไป
ตั้งแต่ปี พ.ศ. 2548 เป็นต้นมา

ดัชนีการบริโภคภาคเอกชน (Private Consumption Index : Cp Index)

- ประกอบด้วยตัวชี้วัดจำนวน 3 ตัว คือ
- | | | |
|---|---------------|---------|
| - จำนวนรถจักรยานยนต์จดทะเบียนใหม่ | โดยให้น้ำหนัก | 0.05529 |
| - จำนวนรถยนต์นั่งส่วนบุคคลจดทะเบียนใหม่ | โดยให้น้ำหนัก | 0.25500 |
| - ภาษีมูลค่าเพิ่มที่จัดเก็บได้ | โดยให้น้ำหนัก | 0.68971 |

การกำหนดน้ำหนักขององค์ประกอบในการจัดทำ Cp Index ให้น้ำหนักของเครื่องชี้ จากการหาค่าเฉลี่ยของเครื่องชี้ในการจัดทำ Cp
Index และแปลงเป็นมูลค่าหน่วยเดียวกัน (บาท) แล้วหาน้ำหนักจากสัดส่วนมูลค่าเครื่องชี้ฯ เทียบกับมูลค่ารวมของเครื่องชี้ทั้งหมด

ดัชนีการลงทุนภาคเอกชน (Private Investment Index: Ip)

- ประกอบด้วยตัวชี้วัดจำนวน 2 ตัว คือ
- | | | |
|-------------------------------------|---------------|---------|
| - สินเชื่อเพื่อการลงทุน | โดยให้น้ำหนัก | 0.98452 |
| - พื้นที่ได้รับอนุญาตให้ก่อสร้างรวม | โดยให้น้ำหนัก | 0.00191 |
| - รถยนต์เพื่อการพาณิชย์ | โดยให้น้ำหนัก | 0.01357 |

การกำหนดน้ำหนักขององค์ประกอบในการจัดทำ Ip Index ให้น้ำหนักของเครื่องใช้ จากการหาค่าเฉลี่ยของเครื่องใช้ในการจัดทำ Ip Index และแปลงเป็นมูลค่าหน่วยเดียวกัน (บาท) แล้วหาน้ำหนักจากสัดส่วนมูลค่าเครื่องใช้ฯ เทียบกับมูลค่ารวมของเครื่องใช้ทั้งหมด

ดัชนีการใช้จ่ายภาครัฐ (Government Expenditure Index: G)

- ประกอบไปด้วยตัวชี้วัดจำนวน 2 ตัว คือ
 - ใช้จ่ายประจำภาครัฐ ทั้งส่วนกลางและส่วนภูมิภาค โดยให้น้ำหนัก 0.14772
 - ใช้จ่ายลงทุนภาครัฐ ทั้งส่วนกลางและส่วนภูมิภาค โดยให้น้ำหนัก 0.08602
 - ใช้จ่ายประจำส่วนท้องถิ่น โดยให้น้ำหนัก 0.54595
 - ใช้จ่ายลงทุนส่วนท้องถิ่น โดยให้น้ำหนัก 0.22030

การกำหนดน้ำหนักขององค์ประกอบในการจัดทำ G Index ให้น้ำหนักของเครื่องใช้ จากการหาค่าเฉลี่ยของเครื่องใช้ในการจัดทำ G Index และแปลงเป็นมูลค่าหน่วยเดียวกัน (บาท) แล้วหาน้ำหนักจากสัดส่วนมูลค่าเครื่องใช้ฯ เทียบกับมูลค่ารวมของเครื่องใช้ทั้งหมด

ผลิตภัณฑ์มวลรวมจังหวัด ณ ราคาคงที่ (GPP constant price)

- ประกอบด้วยดัชนี 2 ด้าน
 - ดัชนีชี้วัดเศรษฐกิจด้านอุปทาน (GPPS) โดยให้น้ำหนัก 0.70000
 - ดัชนีชี้วัดเศรษฐกิจด้านอุปสงค์ (GPPD) โดยให้น้ำหนัก 0.30000

ดัชนีชี้วัดด้านเสถียรภาพเศรษฐกิจ

- GPP Deflator : ระดับราคา ประกอบด้วย
 - ดัชนีราคาผู้ผลิต (PPI) โดยให้น้ำหนัก 0.70000
 - ดัชนีราคาผู้บริโภคจังหวัดอ่างทอง (CPI) โดยให้น้ำหนัก 0.30000
- การเปลี่ยนแปลงของจำนวนผู้มีงานทำ
คำนวณจาก GPP constant price X 0.23445 (อัตราการพึ่งพาแรงงาน)

อัตราการพึ่งพาแรงงาน

คำนวณจากการวิเคราะห์การถดถอยเชิงเส้นอย่างง่าย (Simple Linear Regression Analysis) โดยมีรูปแบบความสัมพันธ์

$$\text{คือ } \ln(\text{Emp}) = \alpha + \beta(\ln(\text{GPP}))$$

โดยที่ Emp = จำนวนผู้มีงานทำจำแนกตามอุตสาหกรรม และเพศ ของจังหวัดอ่างทอง

ข้อมูล Website สำนักงานสถิติแห่งชาติ ซึ่งใช้ปี 2549 – 2557 โดยไม่รวม

จำนวนผู้มีงานทำในสาขาการก่อสร้าง

GPP = ผลิตภัณฑ์มวลรวมจังหวัดอ่างทอง ณ ราคาคงที่ ข้อมูลจาก สศช.

ซึ่งใช้ปี 2549 – 2555 โดยไม่รวม GPP สาขาการก่อสร้าง

ส่วนราชการ รัฐวิสาหกิจ และภาคเอกชนในจังหวัดอ่างทองที่ให้การสนับสนุนข้อมูล

สำนักงานคลังจังหวัดอ่างทอง
สำนักงานเกษตรจังหวัดอ่างทอง
สำนักงานปศุสัตว์จังหวัดอ่างทอง
สำนักงานประมงจังหวัดอ่างทอง
สำนักงานอุตสาหกรรมจังหวัดอ่างทอง
สำนักงานสถิติจังหวัดอ่างทอง
สำนักงานสรรพากรพื้นที่อ่างทอง
สำนักงานขนส่งจังหวัดอ่างทอง
สำนักงานโยธาและผังเมือง
สำนักงานชลประทานอ่างทอง
สำนักงานจังหวัดอ่างทอง
สำนักงานพาณิชย์จังหวัดอ่างทอง
สำนักงานเทศบาลเมืองอ่างทอง
สำนักงานท้องถิ่นจังหวัดอ่างทอง
สภาอุตสาหกรรมจังหวัดอ่างทอง
สำนักดัชนีเศรษฐกิจการค้าคลัง
หอการค้าจังหวัดอ่างทอง
สภาอุตสาหกรรมการท่องเที่ยวจังหวัดอ่างทอง
สำนักงานการท่องเที่ยวและกีฬาจังหวัดพระนครศรีอยุธยา
ชมรมธนาคารจังหวัดอ่างทอง
ธนาคารอาคารสงเคราะห์ สาขาอ่างทอง
ธนาคารพัฒนาวิสาหกิจขนาดกลางและขนาดย่อมแห่งประเทศไทย
ธนาคารเพื่อการเกษตรและสหกรณ์การเกษตรจังหวัดอ่างทอง
ธนาคารกรุงไทย จำกัด สาขาอ่างทอง

